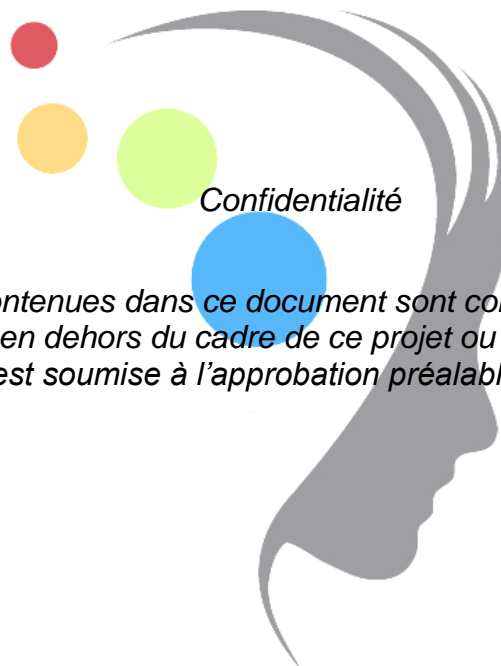


Configuration du modem Kx GPRS Serial Ethernet BO002400 et BO002402 avec Kx TPE Manager 3 et LYRA

Rédaction	Nom	Date	Commentaires
Ver01	Sami AJJAN	20/01/2012	Version Initiale
Ver02	Sami AJJAN	24/07/2013	Port IP 1256 Simple Authentication
Ver03	Sami AJJAN	8/08/2013	Concentrateur IP



*Toutes les informations contenues dans ce document sont considérées comme confidentielles.
L'utilisation de celles-ci en dehors du cadre de ce projet ou la divulgation à des personnes
extérieures est soumise à l'approbation préalable de KORTEX PSI.*

SOMMAIRE

1. INTRODUCTION	4
1.1. INSTALLATION DE KX TPE MANAGER 3	4
2. CONFIGURATION POUR UN SERVEUR MONETIQUE LOCAL DE TYPE AXIS OU WYNID.....	6
2.1. FONCTIONNEMENT EN MODE GPRS	6
2.1.1. PARAMETRAGE DE LA PARTIE GPRS	6
2.1.2. PARAMETRAGE DE LA PARTIE ETHERNET	7
2.2. FONCTIONNEMENT EN MODE IP BACKUP GPRS.....	8
2.2.1. PARAMETRAGE DE LA PARTIE GPRS	9
2.2.2. PARAMETRAGE DE LA PARTIE ETHERNET	10
3. CONFIGURATION POUR DES TERMINAUX IP	11
3.1. FONCTIONNEMENT EN MODE IP BACKUP GPRS.....	11
3.1.1. PARAMETRAGE DE LA PARTIE GPRS	11
3.1.2. PARAMETRAGE DE LA PARTIE ETHERNET	12
4. CONFIGURATION POUR UN SERVEUR MONETIQUE CENTRALISE DE TYPE AXIS.	13
4.1. FONCTIONNEMENT EN MODE IP BACKUP GPRS.....	13
4.1.1. PARAMETRAGE DE LA PARTIE GPRS	13
4.1.2. PARAMETRAGE DE LA PARTIE IP	15
5. CONFIGURATION POUR DES TERMINAUX IP INGENICO (TELIUM 1 OU 2) EN MODE CONCENTRATEUR IP / GPRS.....	16
5.1. FONCTIONNEMENT EN MODE IP AVEC OU SANS BACKUP GPRS.....	16
5.2. FONCTIONNEMENT EN MODE CONCENTRATEUR IP BACKUP GPRS	17
5.2.1. PARAMETRAGE DE LA PARTIE GPRS	17
5.2.2. PARAMETRAGE DE LA PARTIE ETHERNET	18



CONTACTS

Adresse

KORTEX PSI
91 rue Réaumur
75002 Paris
Tel : +33(0)1 34 04 37 60

Support commercial

Le support commercial est accessible à l'adresse électronique suivante :
contact@kortex-psi.fr

Support technique

Centre Support Client : 0820 69 00 42
Le support technique est accessible à l'adresse électronique suivante :
technique@kortex-psi.fr

Documentation

KORTEX PSI veille à améliorer constamment la compréhension et la bonne utilisation de sa documentation produit. Les remarques constructives d'utilisateurs sont des éléments significatifs pour KORTEX PSI.

Merci d'envoyer vos commentaires et suggestions au sujet de la documentation à l'adresse suivante :
technique@kortex-psi.fr

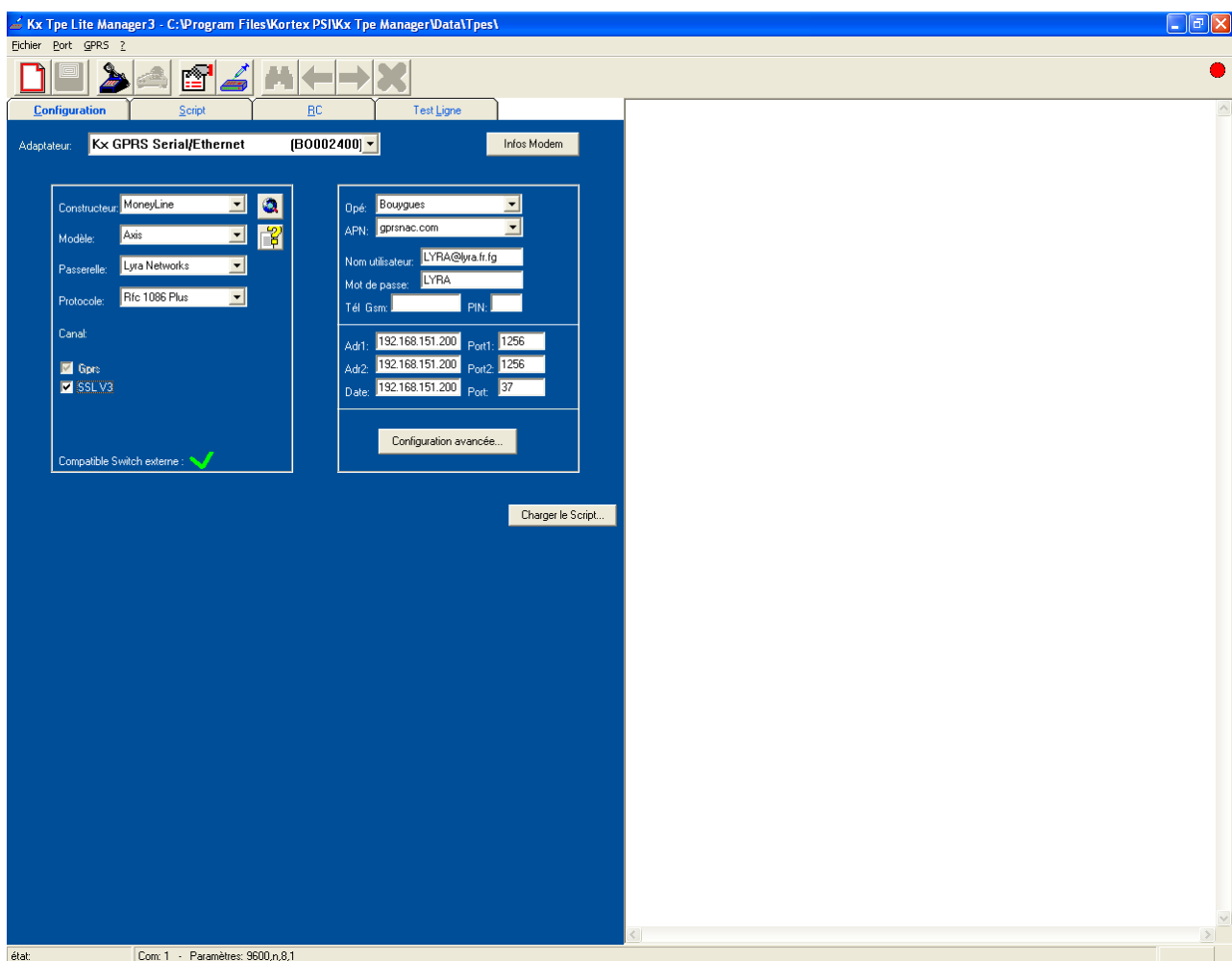


1. INTRODUCTION

1.1. INSTALLATION DE KX TPE MANAGER 3

Le logiciel Kx TPE Manager 3 permet de configurer votre modem suivant la fonctionnalité souhaitée, vous devez sélectionner pour cela le bon paramétrage. Ce logiciel est disponible en téléchargement dans la rubrique « support monétique » sur le site Web de KORTEX PSI <http://www.kortex-psi.fr/support/outils.html>

Après avoir effectué le téléchargement du logiciel Kx TPE Manager 3, vous devez l'installer et suivre les instructions à l'écran. A la fin de l'installation le programme se lance automatiquement (par défaut en COM1).



Vous devez sélectionner le bon port de communication COM1, COM2... là où se trouve connecté le modem ou l'adresse IP et le port si vous chargez le script en Ethernet (pour les équipements disposant de cette interface).

Propriétés du port

Port série | Ethernet/Gprs

Port: Com1

Vitesse: 9600

Echo: Non Oui

Paramètres du port: Données: 8, Parité: None, Stop: 1

Contrôle de flux: Aucun, Xon/Xoff, Rts/Cts, Xon/Rts

Utiliser port série Utiliser Ethernet

Annuler OK

Vous trouverez ci-après quelques exemples de configurations en fonction des fonctionnalités souhaitées.

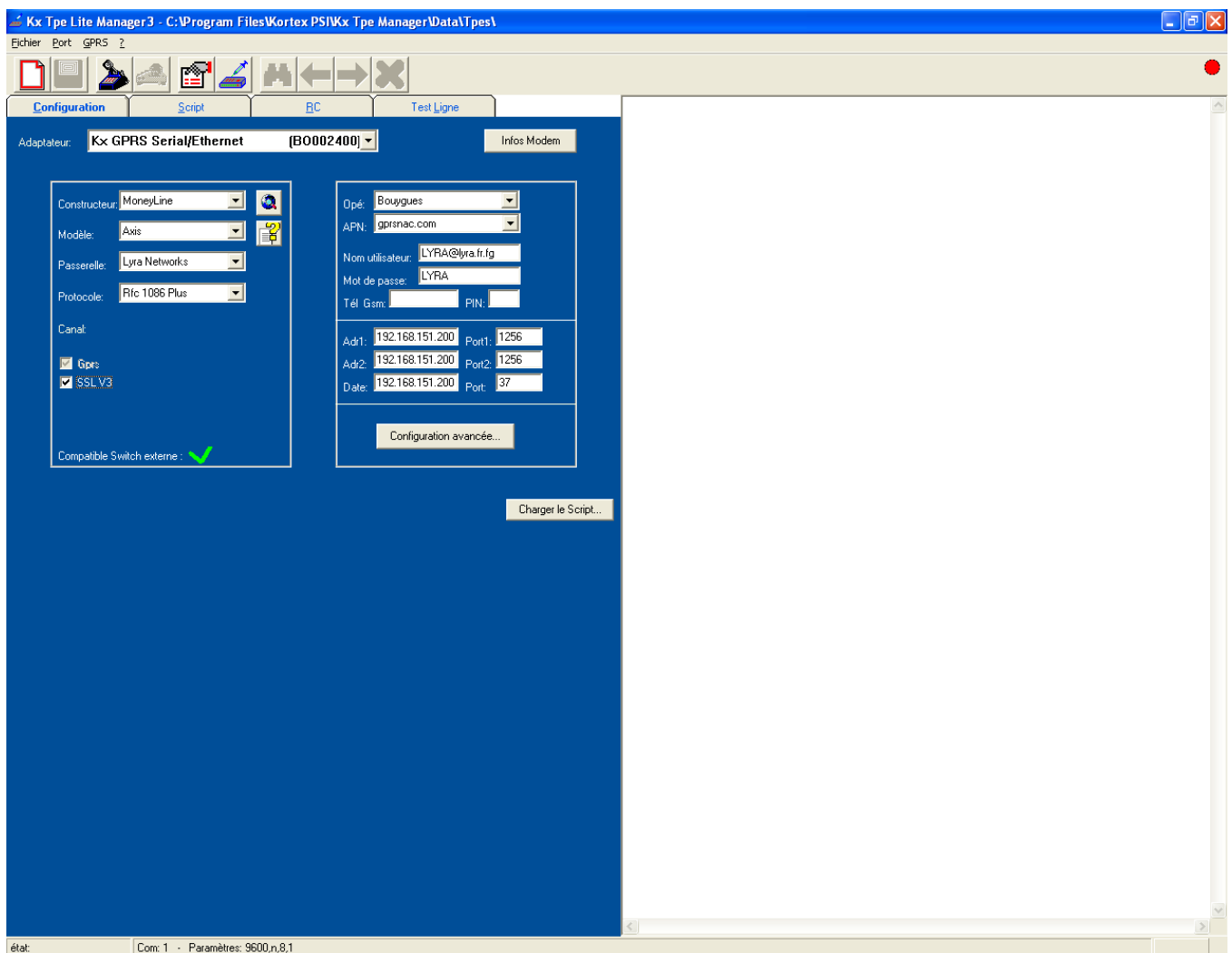
2. CONFIGURATION POUR UN SERVEUR MONETIQUE LOCAL DE TYPE AXIS OU WYNID

2.1. FONCTIONNEMENT EN MODE GPRS

Dans ce mode le modem acheminera les transactions bancaires uniquement en GPRS. Par exemple dans le cadre d'une utilisation en Backup.

2.1.1. PARAMETRAGE DE LA PARTIE GPRS

Consultez l'écran ci-dessous :



Kx Tpe Lite Manager 3 - C:\Program Files\Kortex PSI\Kx Tpe Manager\Data\Tpes

Echier Port GPRS ?

Configuration Script EC Test Ligne

Adaptateur: Kx GPRS Serial/Ethernet [BO002400] Infos Modem

Constructeur: MoneyLine

Modèle: Axis

Passerelle: Lyra Networks

Protocole: Rtc 1086 Plus

Canal:

Gprs

SSL V3

Compatible Switch externe:

Opérateur: Bouygues

APN: gprs.nac.com

Nom utilisateur: LYRA@lyra.fr

Mot de passe: LYRA

Tél Gsm: PIN:

Adr1: 192.168.151.200 Port1: 1256

Adr2: 192.168.151.200 Port2: 1256

Date: 192.168.151.200 Port: 37

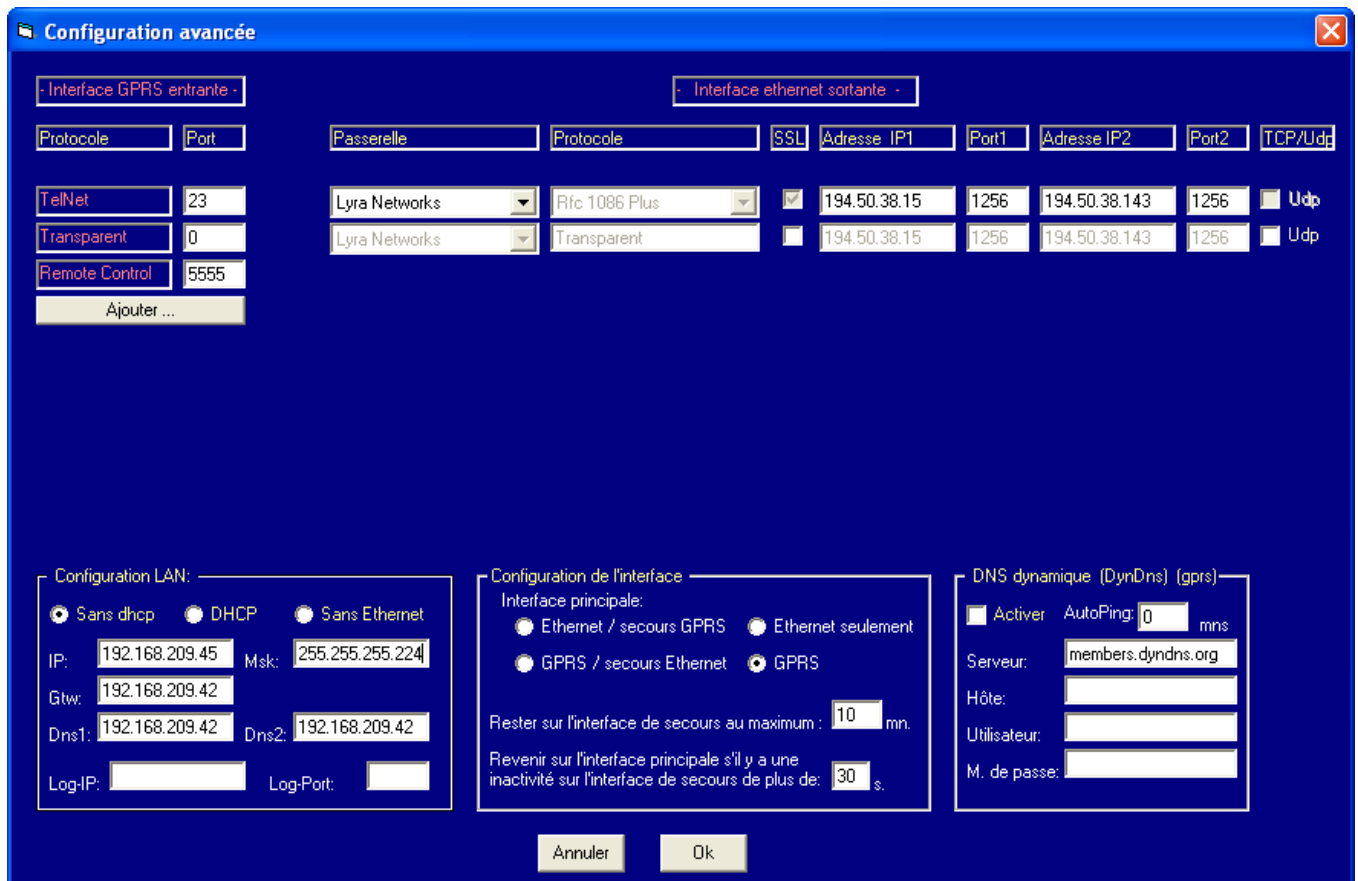
Configuration avancée...

Charger le Script...

état: Com. 1 - Paramètres: 9600,n,8,1

2.1.2. PARAMETRAGE DE LA PARTIE ETHERNET

Consultez l'écran ci-dessous et choisissez la « Configuration LAN » en fonction de votre réseau.



Configuration avancée

Interface GPRS entrante :

Protocole	Port
TelNet	23
Transparent	0
Remote Control	5555
Ajouter ...	

Interface ethernet sortante :

Passerelle	Protocole	SSL	Adresse IP1	Port1	Adresse IP2	Port2	TCP/Udp
Lyra Networks	Rfc 1086 Plus	<input checked="" type="checkbox"/>	194.50.38.15	1256	194.50.38.143	1256	<input type="checkbox"/> Udp
Lyra Networks	Transparent	<input type="checkbox"/>	194.50.38.15	1256	194.50.38.143	1256	<input type="checkbox"/> Udp

Configuration LAN:

Sans dhcp
 DHCP
 Sans Ethernet

IP: 192.168.209.45 Msk: 255.255.255.224
 Gtw: 192.168.209.42
 Dns1: 192.168.209.42 Dns2: 192.168.209.42
 Log-IP: Log-Port:

Configuration de l'interface

Interface principale:

Ethernet / secours GPRS
 Ethernet seulement
 GPRS / secours Ethernet
 GPRS

Rester sur l'interface de secours au maximum : 10 mn.
 Revenir sur l'interface principale s'il y a une inactivité sur l'interface de secours de plus de: 30 s.

DNS dynamique (DynDns) (gprs)

Activer
 AutoPing: 0 mns
 Serveur: members.dyndns.org
 Hôte:
 Utilisateur:
 M. de passe:

Annuler Ok

Pour la « Configuration de l'interface », l'interface principale est en **GPRS**.

2.2. FONCTIONNEMENT EN MODE IP BACKUP GPRS

Dans ce mode vous devez déclarer votre modem comme « Equipement IP » afin d'être accepté sur les serveurs de LYRA et l'activer par la suite en fonction du forfait souhaité. Veuillez rentrer le n° d'IMEI du modem qui sert de numéro de série à partir du portail LYRA.

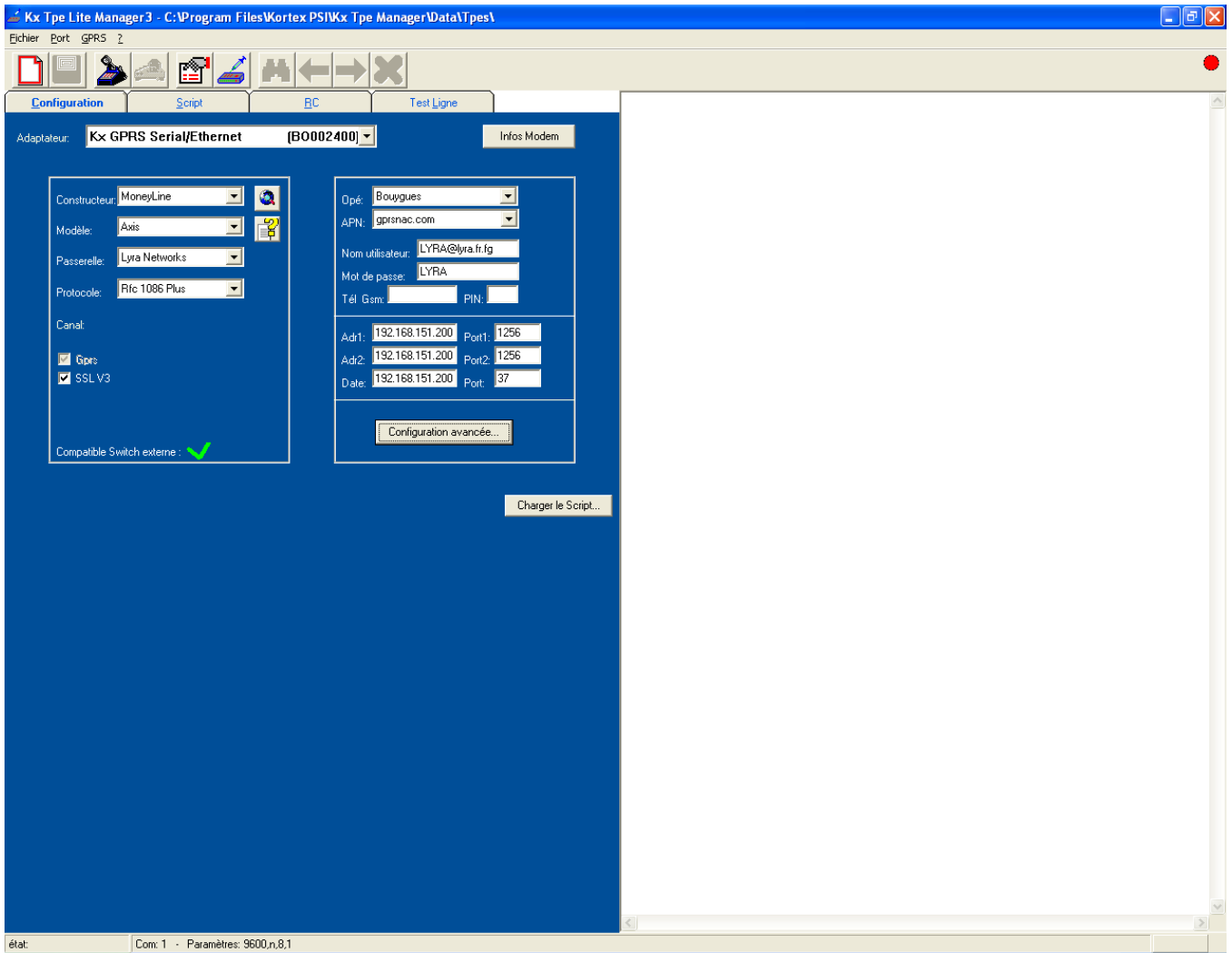
Modification de l'équipement : 355212010062968

Identification

Constructeur *:	<input type="text" value="KORTEX"/>	! Si le modèle ou la référence produit ne figure pas dans la liste ci-contre, merci d'envoyer les références manquantes à ipsupport
Référence produit *:	<input type="text" value="Kx GPRS Commerce"/>	
Modèle:	<input type="text" value="GPRS:3"/>	
Format du n° de série:	<i>inconnu</i>	
Numéro de série *:	<input type="text" value="355212010062968"/>	
Libellé:	<input type="text" value="Modem pour Serveur Monétique"/>	
Libellé (Ligne 2):	<input type="text"/>	
Libellé (Ligne 3):	<input type="text"/>	

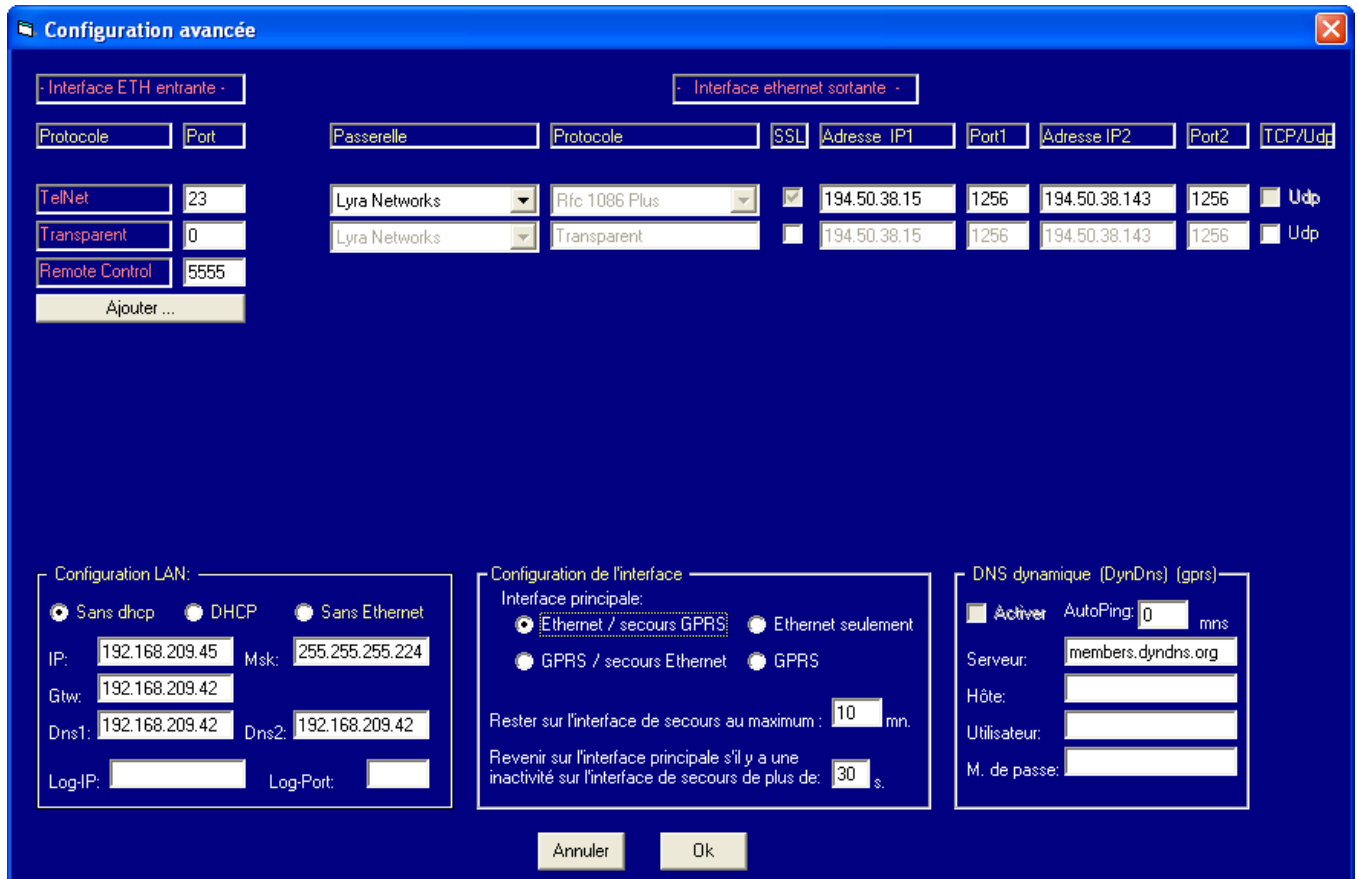
2.2.1. PARAMETRAGE DE LA PARTIE GPRS

Consultez l'écran ci-dessous :



2.2.2. PARAMETRAGE DE LA PARTIE ETHERNET

Consultez l'écran ci-dessous et choisissez la « Configuration LAN » en fonction de votre réseau.



Configuration avancée

Interface ETH entrante -

Protocole	Port
TelNet	23
Transparent	0
Remote Control	5555

Ajouter ...

Interface ethernet sortante -

Passerelle	Protocole	SSL	Adresse IP1	Port1	Adresse IP2	Port2	TCP/UDP
Lyra Networks	Rfc 1086 Plus	<input checked="" type="checkbox"/>	194.50.38.15	1256	194.50.38.143	1256	<input type="checkbox"/> Udp
Lyra Networks	Transparent	<input type="checkbox"/>	194.50.38.15	1256	194.50.38.143	1256	<input type="checkbox"/> Udp

Configuration LAN:

Sans dhcp
 DHCP
 Sans Ethernet

IP: 192.168.209.45 Msk: 255.255.255.224
 Gtw: 192.168.209.42
 Dns1: 192.168.209.42 Dns2: 192.168.209.42
 Log-IP: Log-Port:

Configuration de l'interface

Interface principale:

Ethernet / secours GPRS
 Ethernet seulement
 GPRS / secours Ethernet
 GPRS

Rester sur l'interface de secours au maximum : 10 mn.
 Revenir sur l'interface principale s'il y a une inactivité sur l'interface de secours de plus de : 30 s.

DNS dynamique (DynDns) (gprs)

Activer AutoPing: 0 mns
 Serveur: members.dyndns.org
 Hôte:
 Utilisateur:
 M. de passe:

Annuler Ok

Pour la « Configuration de l'interface », l'interface principale est en **Ethernet / secours GPRS**.

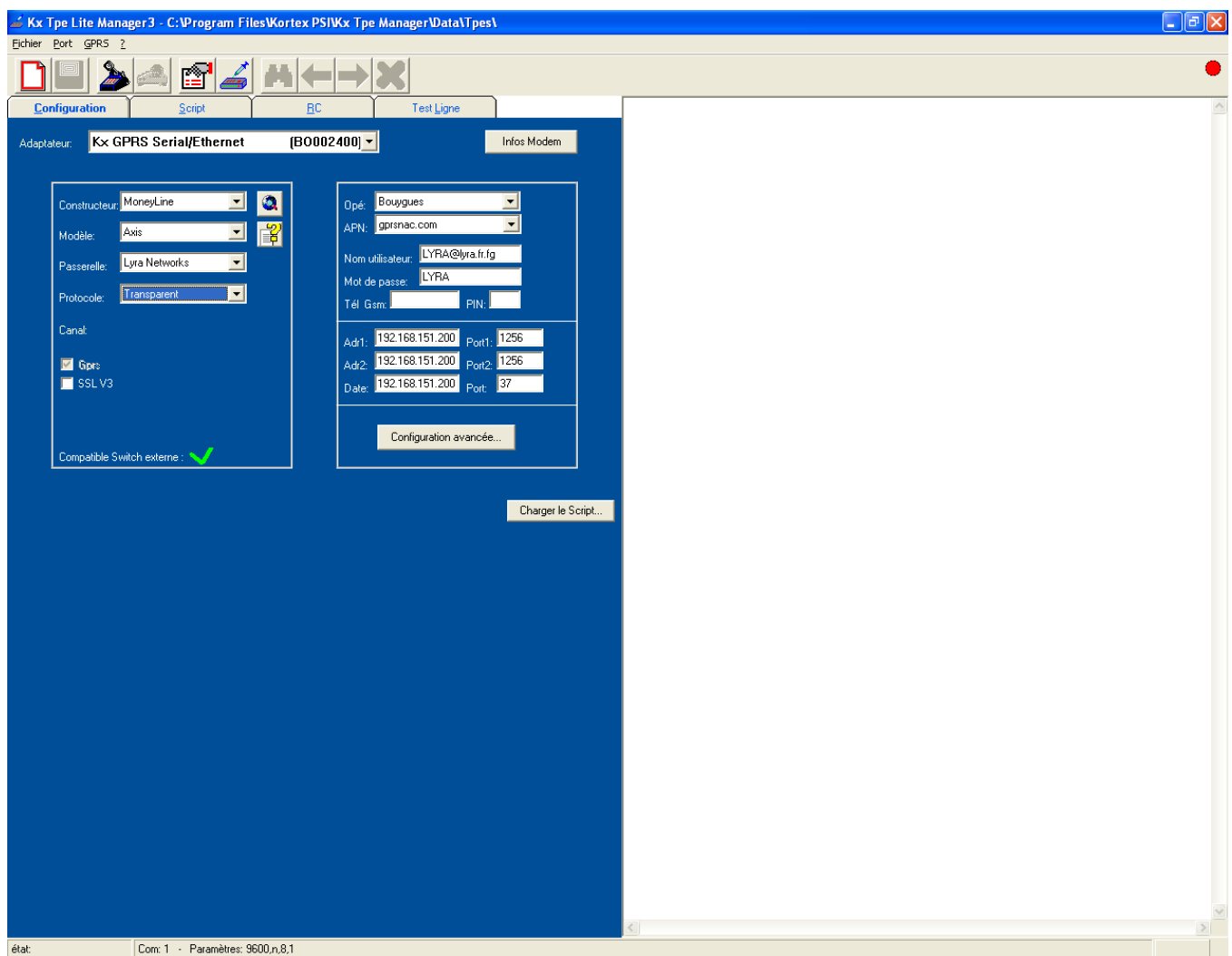
3. CONFIGURATION POUR DES TERMINAUX IP

3.1. FONCTIONNEMENT EN MODE IP BACKUP GPRS

3.1.1. PARAMETRAGE DE LA PARTIE GPRS

Consultez l'écran ci-dessous :

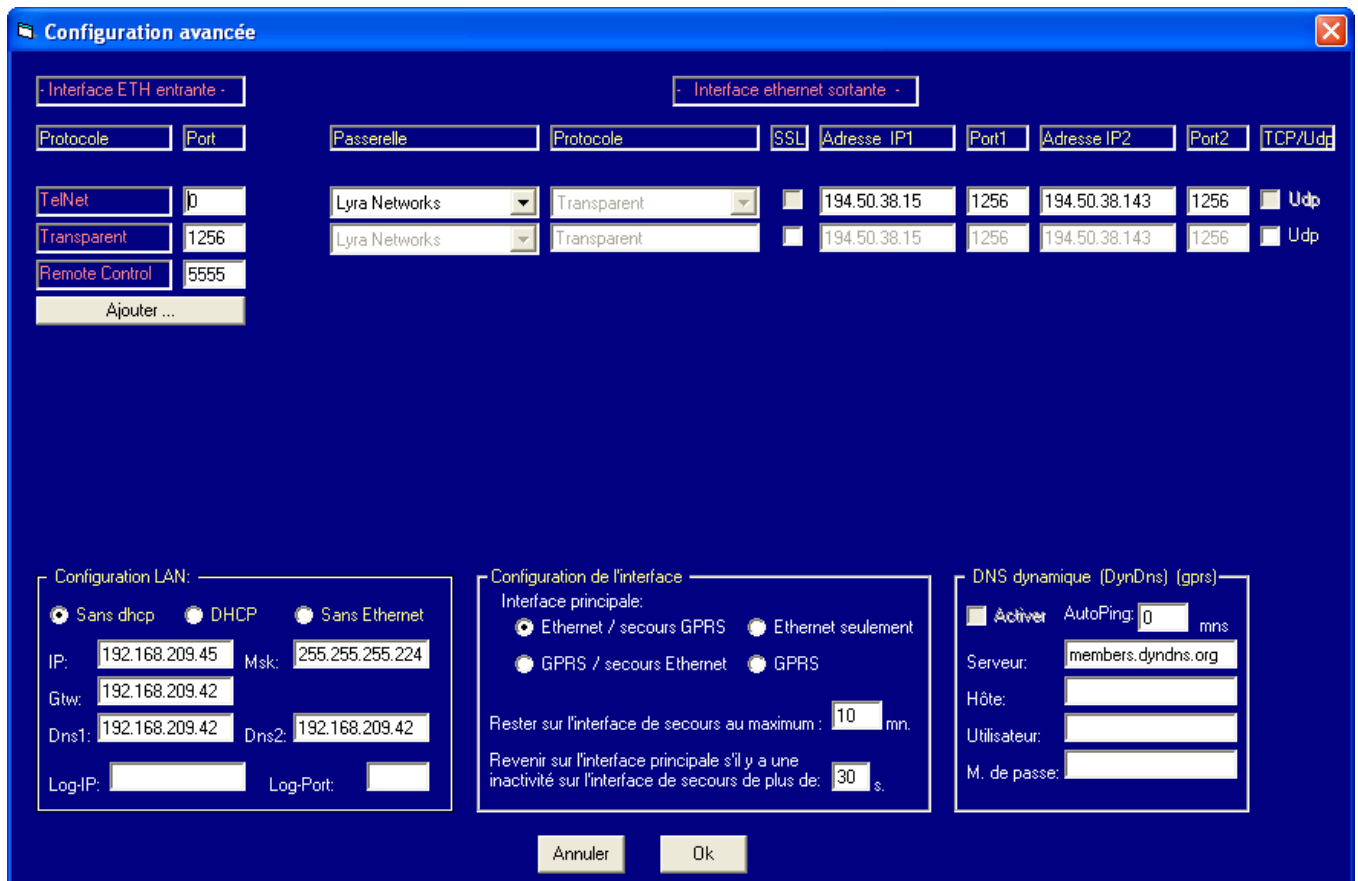
Dans ce mode vous devez désactiver le SSL et utiliser le protocole transparent.



3.1.2. PARAMETRAGE DE LA PARTIE ETHERNET

Consultez l'écran ci-dessous :

Dans ce mode vous devez désactiver le SSL et utiliser le protocole transparent.



Configuration avancée

Interface ETH entrante -

Protocole	Port	Passerelle	Protocole	SSL	Adresse IP1	Port1	Adresse IP2	Port2	TCP/Udp
TelNet	0	Lyra Networks	Transparent	<input type="checkbox"/>	194.50.38.15	1256	194.50.38.143	1256	<input type="checkbox"/> Udp
Transparent	1256	Lyra Networks	Transparent	<input type="checkbox"/>	194.50.38.15	1256	194.50.38.143	1256	<input type="checkbox"/> Udp
Remote Control	5555								

Ajouter ...

Configuration LAN:

Sans dhcp
 DHCP
 Sans Ethernet
 IP: 192.168.209.45 Msk: 255.255.255.224
 Gtw: 192.168.209.42
 Dns1: 192.168.209.42 Dns2: 192.168.209.42
 Log-IP: Log-Port:

Configuration de l'interface

Interface principale:

Ethernet / secours GPRS
 Ethernet seulement
 GPRS / secours Ethernet
 GPRS

Rester sur l'interface de secours au maximum : 10 mn.
 Revenir sur l'interface principale s'il y a une inactivité sur l'interface de secours de plus de : 30 s.

DNS dynamique (DynDns) (gprs)

Activer AutoPing: 0 mns
 Serveur: members.dyndns.org
 Hôte:
 Utilisateur:
 M. de passe:

Annuler Ok

Pour la « Configuration de l'interface », l'interface principale est en **Ethernet / secours GPRS**.

Si vous ne souhaitez solliciter le modem que pour la fonction de Backup GPRS, vous pouvez le mettre en **GPRS** dans l'interface principale. Dans ce cas votre TPE devra comporter l'adresse de notre équipement pour le repli. Ce mode est également valable si vous souhaitez fonctionner en mode nominal GPRS avec un terminal IP.

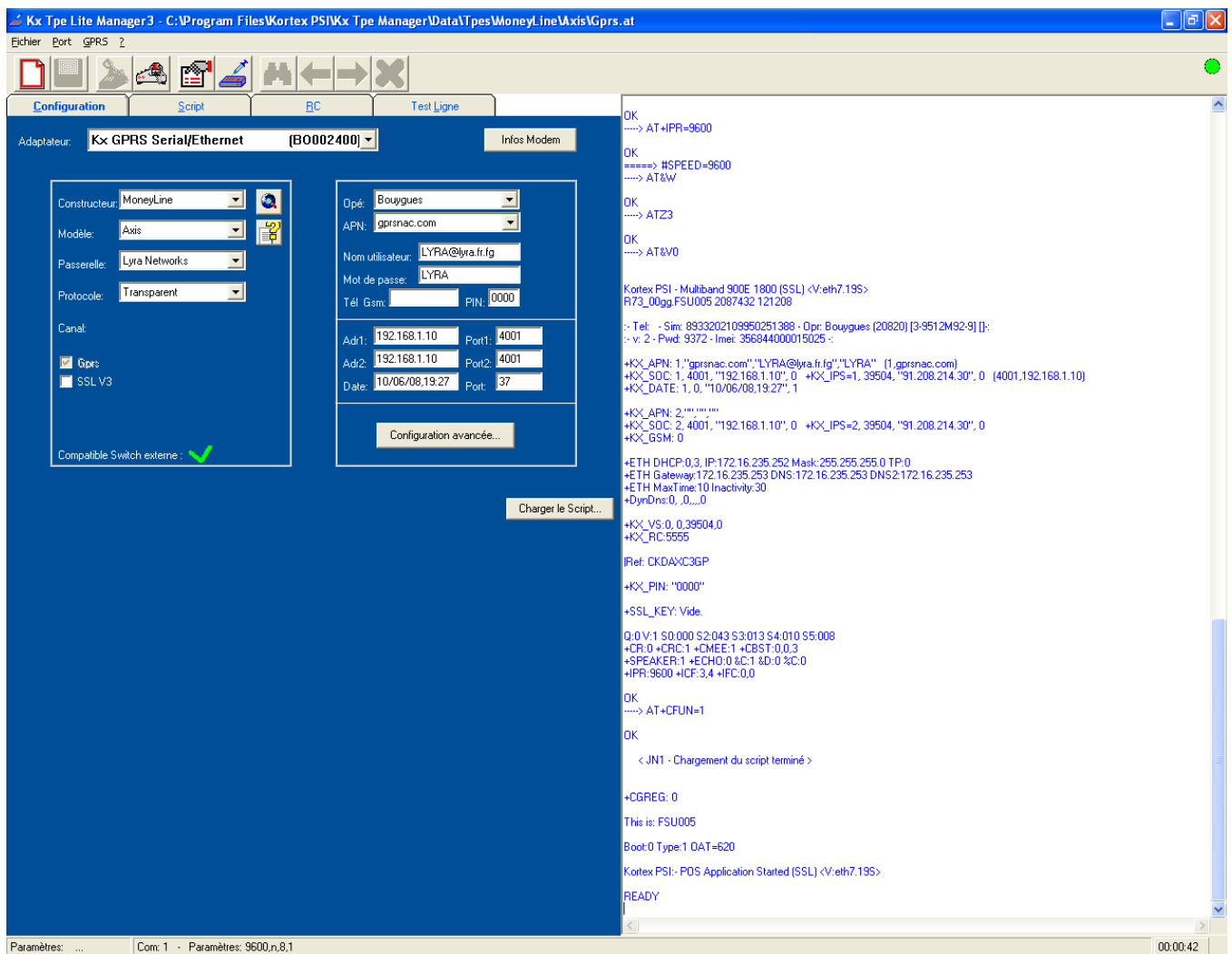
4. CONFIGURATION POUR UN SERVEUR MONETIQUE CENTRALISE DE TYPE AXIS

4.1. FONCTIONNEMENT EN MODE IP BACKUP GPRS

4.1.1. PARAMETRAGE DE LA PARTIE GPRS

Consultez l'écran ci-dessous :

Dans ce mode vous devez désactiver le SSL et utiliser le protocole transparent.



The screenshot displays the 'Configuration' tab of the Kx Tpe Lite Manager 3 software. The 'Adaptateur' is set to 'Kx GPRS Serial/Ethernet (BO002400)'. The configuration fields are as follows:

- Constructeur: MoneyLine
- Modèle: Axis
- Passerelle: Lyra Networks
- Protocole: Transparent
- Canal: Gprs (checked), SSL V3 (unchecked)
- Compatible Switch externe:
- Opé: Bouygues
- APN: gprsnac.com
- Nom utilisateur: LYRA@lyra.fr.ig
- Mot de passe: LYRA
- Tél Gsm: [] PIN: 0000
- Adr1: 192.168.1.10 Port1: 4001
- Adr2: 192.168.1.10 Port2: 4001
- Date: 10/06/08.19.27 Port: 37

The right pane shows the AT command log:

```

OK
----> AT+PR=9600
OK
=====> #SPEED=9600
----> AT&W
OK
----> ATZ3
OK
----> AT&V0
Kortex PSI - Multiband 900E 1800 (SSL) <V:eth7.19S>
R73_00ggFSU005 2087432 121208
-: Tel: -Sim: 8933202109950251388 -Opr: Bouygues (20820) [3-9512M92-9] [-:
: v: 2 -Pwrd: 9372 -lmet: 356844000015025 -:
+KX_APN: 1,"gprsnac.com","LYRA@lyra.fr.ig","LYRA" [1 gprsnac.com]
+KX_SDC: 1, 4001, "192.168.1.10", 0 +KX_IPS=1, 39504, "91.208.214.30", 0 [4001,192.168.1.10]
+KX_DATE: 1, 0, "10/06/08.19.27", 1
+KX_APN: 2,"****"
+KX_SDC: 2, 4001, "192.168.1.10", 0 +KX_IPS=2, 39504, "91.208.214.30", 0
+KX_GSM: 0
+ETH DHCP: 0,3, IP:172.16.235.252 Mask:255.255.255.0 TP:0
+ETH Gateway:172.16.235.253 DNS:172.16.235.253 DNS2:172.16.235.253
+ETH MaxTime:10 Inactivity:30
+DynDns:0, 0,...,0
+KX_VS: 0, 0, 39504,0
+KX_RC:5655
[Ref: CKDAXC3GP
+KX_PIN: "0000"
+SSL_KEY: Vide.
Q.0.V:1 50:000 52:043 S3:013 S4:010 S5:008
+CR:0 +CRC:1 +CME:1 +CBST:0,0,3
+SPEAKER:1 +ECHO:0 &C:1 &D:0 &C:0
+IPR:9600 +ICF:3,4 +IFC:0,0
OK
----> AT+CFUN=1
OK
< JN1 - Chargement du script terminé >
+CGREG: 0
This is: FSU005
Boot:0 Type:1 OAT=620
Kortex PSI - PDS Application Started (SSL) <V:eth7.19S>
READY
  
```

The status bar at the bottom indicates 'Paramètres: ... Com: 1 · Paramètres: 9600,n,8,1' and a timer at '00:00:42'.

Le port 4001 permet de router les transactions vers les serveurs INGENICO. Dans ce cas vous devez créer des routes IP M2M à partir du portail LYRA. (Supervision / Gestion des routes IP/M2M)

Renseignez l'écran ci-dessous à partir du portail LYRA.

Ajouter une route - Groupe: ROUTAGE IP

Libellé:

Type

Défaut:

SSL:

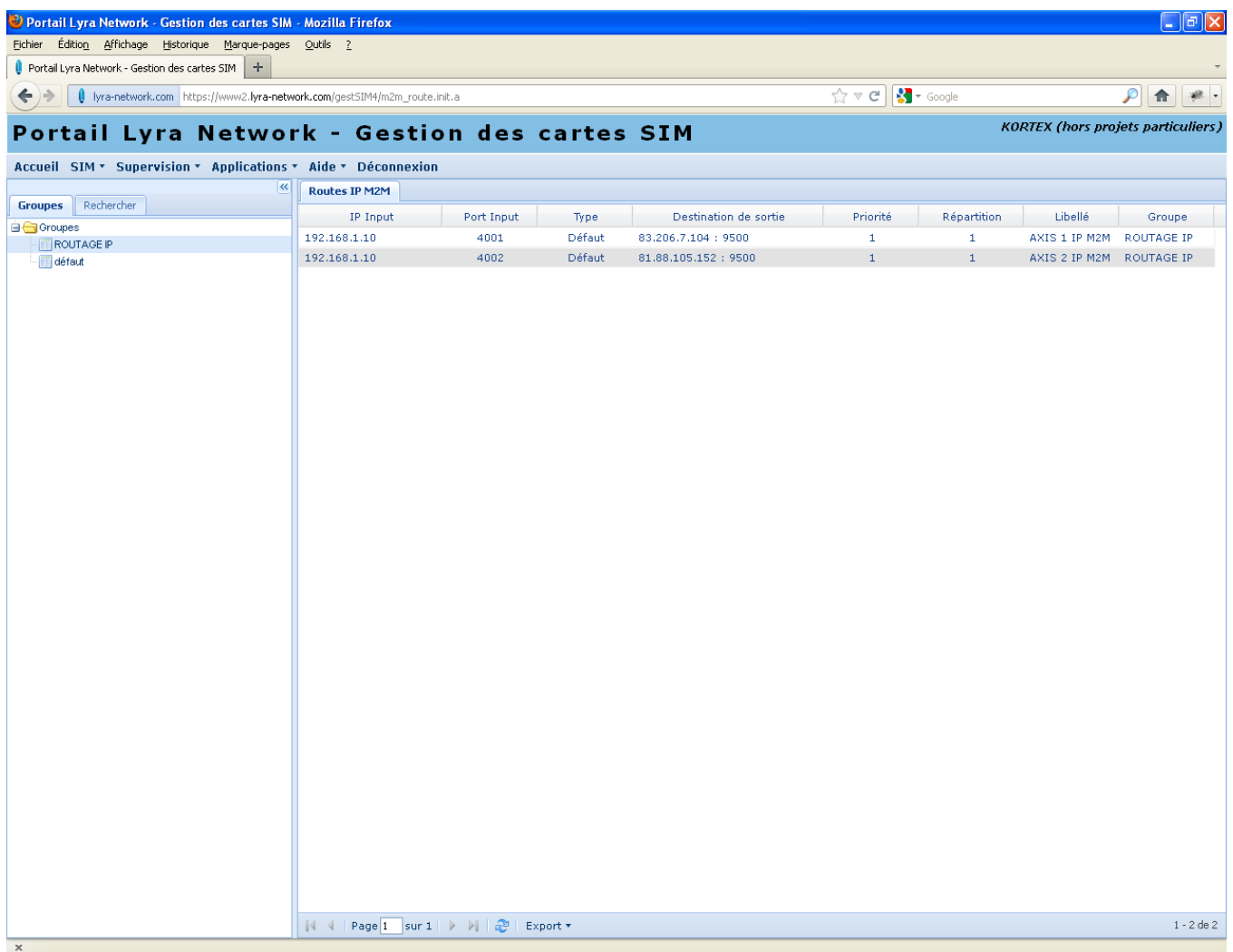
HTTP:

HTTPS:

Destinations de sortie

IP / Domaine	Port	Priorité	Répartition

Ajoutez l'adresse IP du ou des serveurs INGENICO et le port 9500 ou 9510 par exemple.



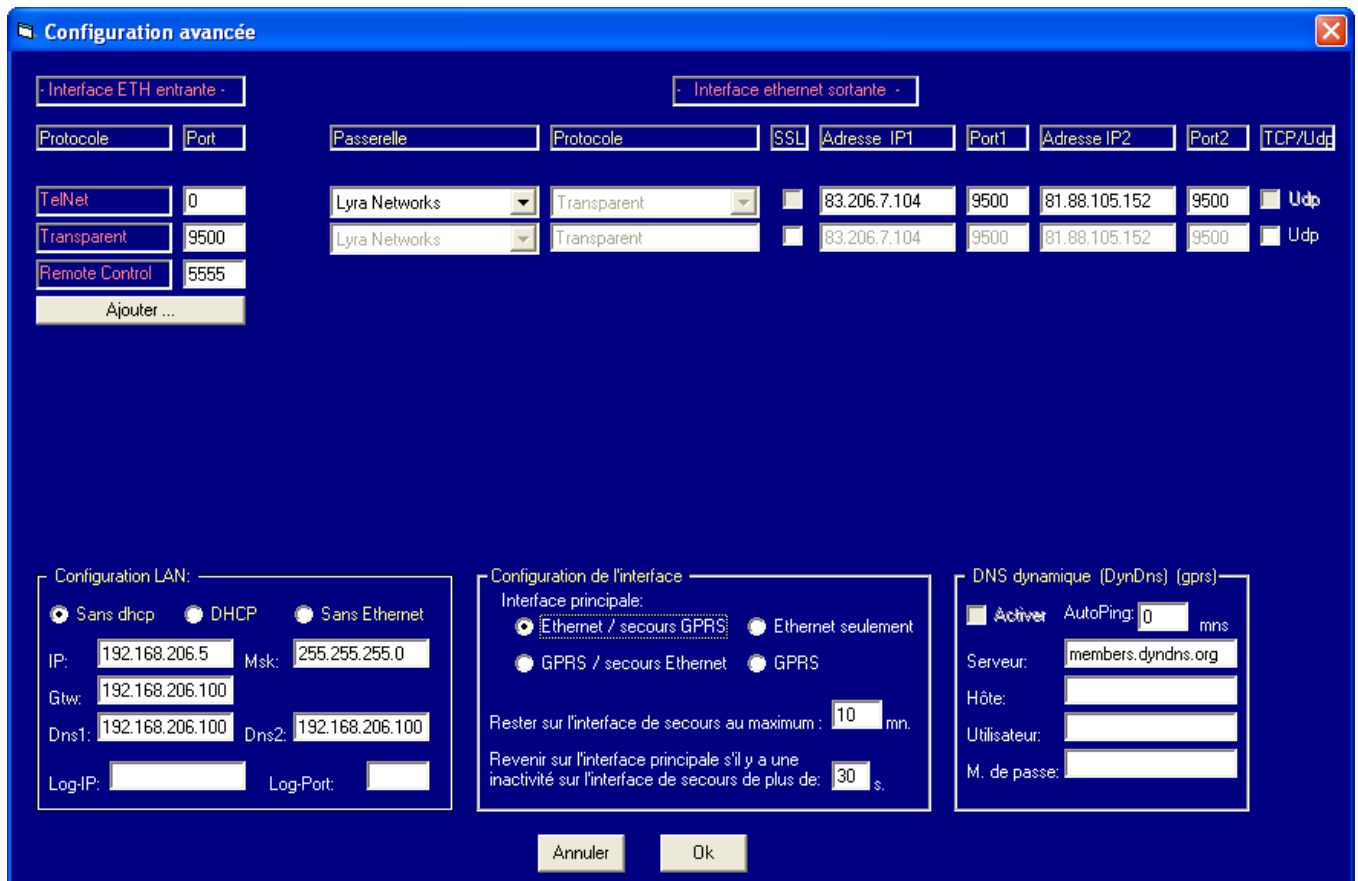
The screenshot shows the 'Portail Lyra Network - Gestion des cartes SIM' interface. The main content area displays a table of 'Routes IP M2M' with the following data:

IP Input	Port Input	Type	Destination de sortie	Priorité	Répartition	Libellé	Groupe
192.168.1.10	4001	Défaut	83.206.7.104 : 9500	1	1	AXIS 1 IP M2M	ROUTAGE IP
192.168.1.10	4002	Défaut	81.88.105.152 : 9500	1	1	AXIS 2 IP M2M	ROUTAGE IP

The interface also includes a sidebar for 'Groupes' with 'ROUTAGE IP' and 'défaut' listed, and a bottom status bar showing 'Page 1 sur 1' and 'Export' options.

4.1.2. PARAMETRAGE DE LA PARTIE IP

Consultez l'écran ci-dessous et choisissez la « Configuration LAN » en fonction de votre réseau. Paramétrez les adresses IP et le port (9500 ou 9590) des serveurs INGENICO.



Configuration avancée

Interface ETH entrante - Interface ethernet sortante -

Protocole	Port	Passerelle	Protocole	SSL	Adresse IP1	Port1	Adresse IP2	Port2	TCP/UDP
TelNet	0	Lyra Networks	Transparent	<input type="checkbox"/>	83.206.7.104	9500	81.88.105.152	9500	<input type="checkbox"/> Udp
Transparent	9500	Lyra Networks	Transparent	<input type="checkbox"/>	83.206.7.104	9500	81.88.105.152	9500	<input type="checkbox"/> Udp
Remote Control	5555								

Ajouter ...

Configuration LAN:

Sans dhcp
 DHCP
 Sans Ethernet

IP: 192.168.206.5 Msk: 255.255.255.0

Gtw: 192.168.206.100

Dns1: 192.168.206.100 Dns2: 192.168.206.100

Log-IP: Log-Port:

Configuration de l'interface

Interface principale:

Ethernet / secours GPRS
 Ethernet seulement
 GPRS / secours Ethernet
 GPRS

Rester sur l'interface de secours au maximum : 10 mn.

Revenir sur l'interface principale s'il y a une inactivité sur l'interface de secours de plus de : 30 s.

DNS dynamique (DynDns) (gprs)

Activer AutoPing: 0 mns

Serveur: members.dyndns.org

Hôte:

Utilisateur:

M. de passe:

Annuler Ok

Pour la « Configuration de l'interface », l'interface principale est en **Ethernet / secours GPRS**.

5. CONFIGURATION POUR DES TERMINAUX IP INGENICO (TELIUM 1 OU 2) EN MODE CONCENTRATEUR IP / GPRS

5.1. FONCTIONNEMENT EN MODE IP AVEC OU SANS BACKUP GPRS

Dans ce mode vous devez déclarer votre modem comme « Equipement IP » afin d'être accepté sur les serveurs de LYRA et l'activer par la suite en fonction du forfait souhaité. Veuillez rentrer le n° d'IMEI du modem qui sert de numéro de série à partir du portail LYRA.

Modification de l'équipement : 355212010062968

Identification

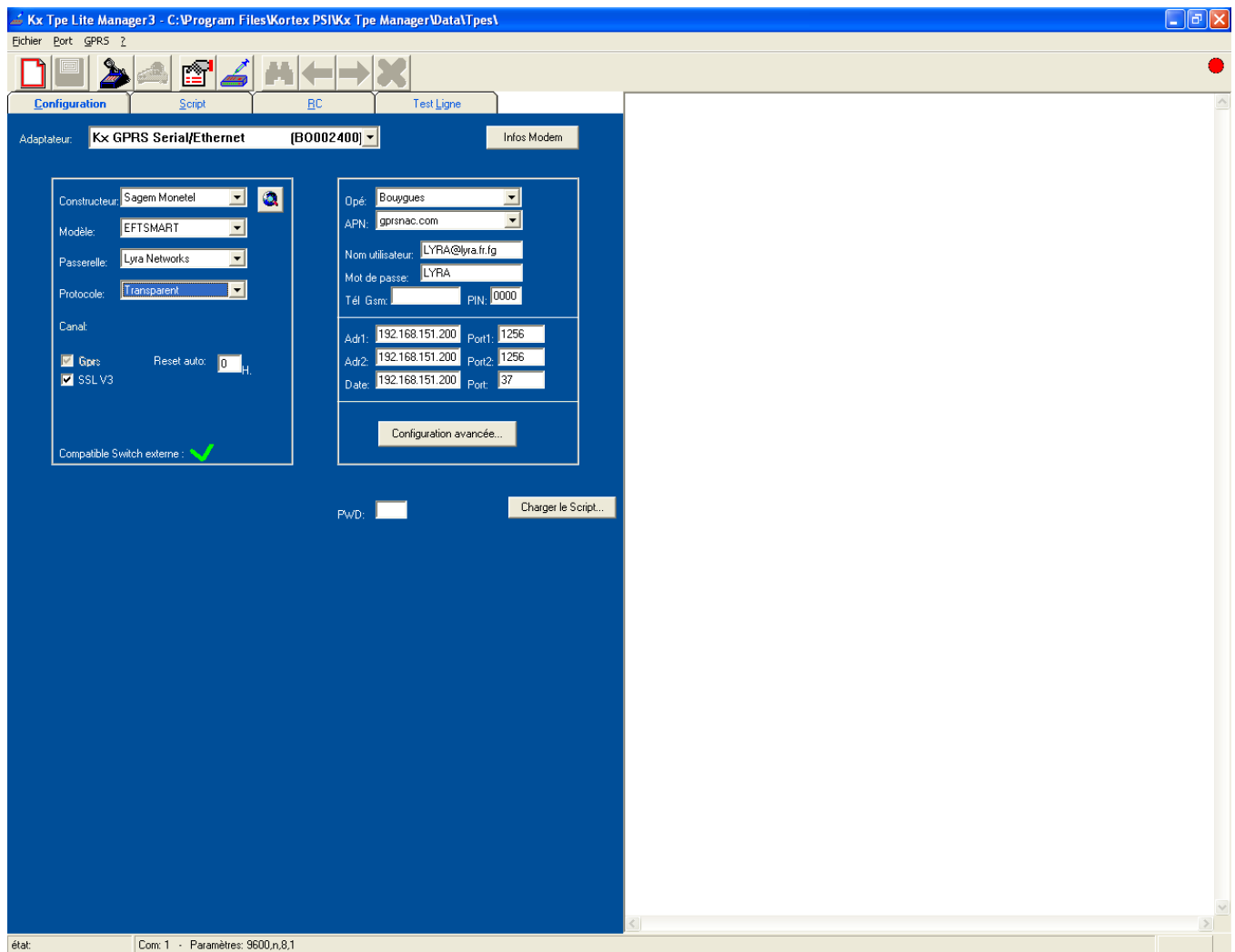
Constructeur *:	<input type="text" value="KORTEX"/>	! Si le modèle ou la référence produit ne figure pas dans la liste ci-contre, merci d'envoyer les références manquantes à ipsupport
Référence produit *:	<input type="text" value="Kx GPRS Commerce"/>	
Modèle:	<input type="text" value="GPRS:3"/>	
Format du n° de série:	<i>inconnu</i>	
Numéro de série *:	<input type="text" value="355212010062968"/>	
Libellé:	<input type="text" value="Modem concentrateur de terminaux IP"/>	
Libellé (Ligne 2):	<input type="text"/>	
Libellé (Ligne 3):	<input type="text"/>	

5.2. FONCTIONNEMENT EN MODE CONCENTRATEUR IP BACKUP GPRS

5.2.1. PARAMETRAGE DE LA PARTIE GPRS

Consultez l'écran ci-dessous :

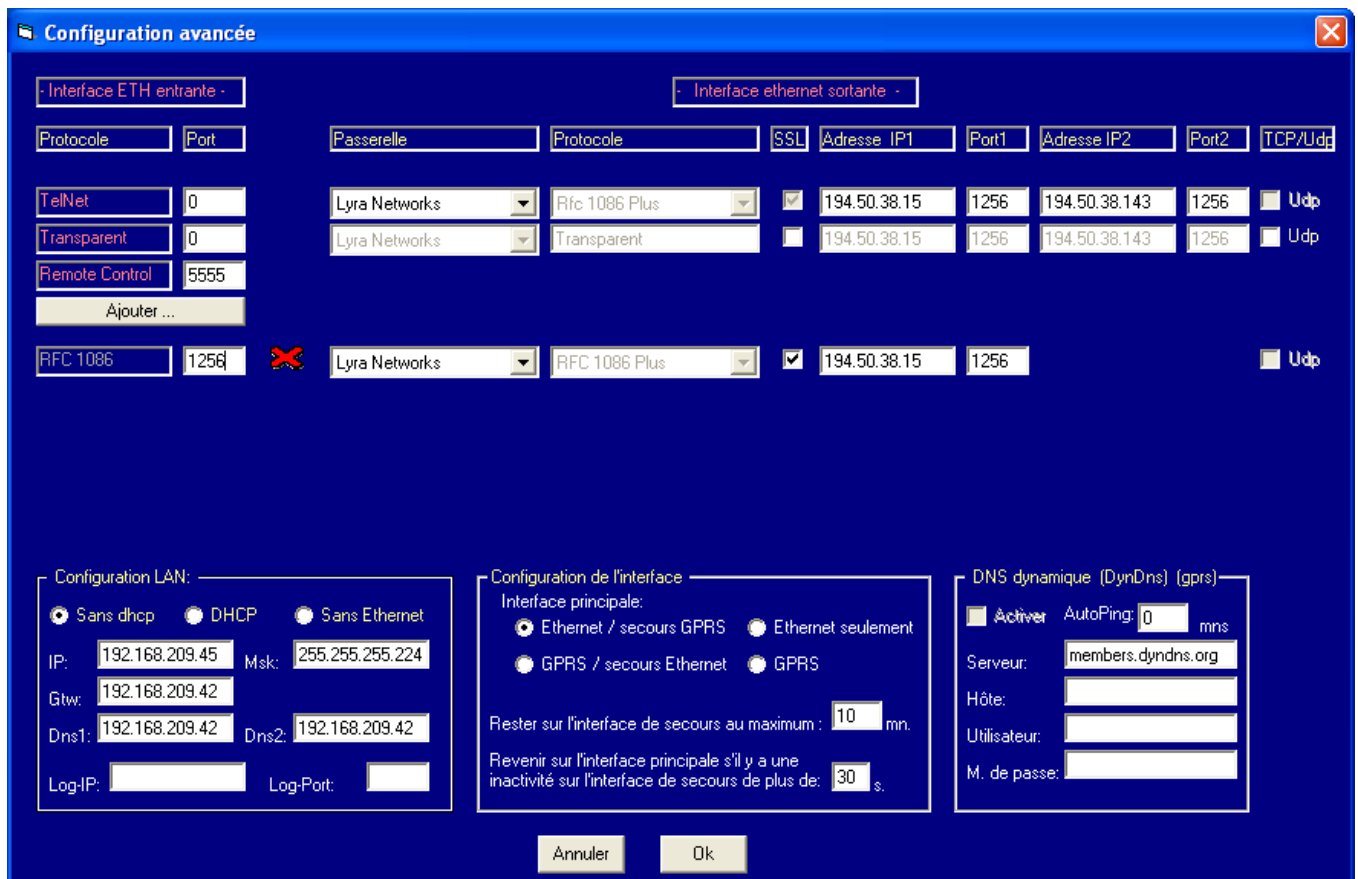
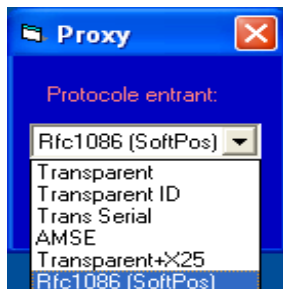
Dans ce mode vous devez activer le « SSL V3 » et utiliser le protocole « Transparent ».



5.2.2. PARAMETRAGE DE LA PARTIE ETHERNET

Consultez l'écran ci-dessous :

Dans ce mode vous devez cliquer sur le bouton « Ajouter... », pour ajouter un proxy. Le proxy doit être défini sur le port 1256 et vous devez utiliser le protocole « Rfc1086 (SoftPos) ».



Pour la « Configuration de l'interface », l'interface principale est en **Ethernet / secours GPRS**. Si vous souhaitez utiliser le modem que pour la concentration en IP (sans carte SIM), vous pouvez le mettre en **Ethernet seulement** dans l'interface principale. Pour la configuration du Terminal Ingenico/Sagem, vous devez choisir dans TELIUM MANAGER lors de la configuration du terminal la passerelle « 40 » (RFC1086) et renseigner comme adresse de serveur, l'adresse IP du Kx GPRS Serial Ethernet et le port 1256.

Remarque : Toutes les opérations passent par le boîtier Kx GPRS Serial Ethernet.